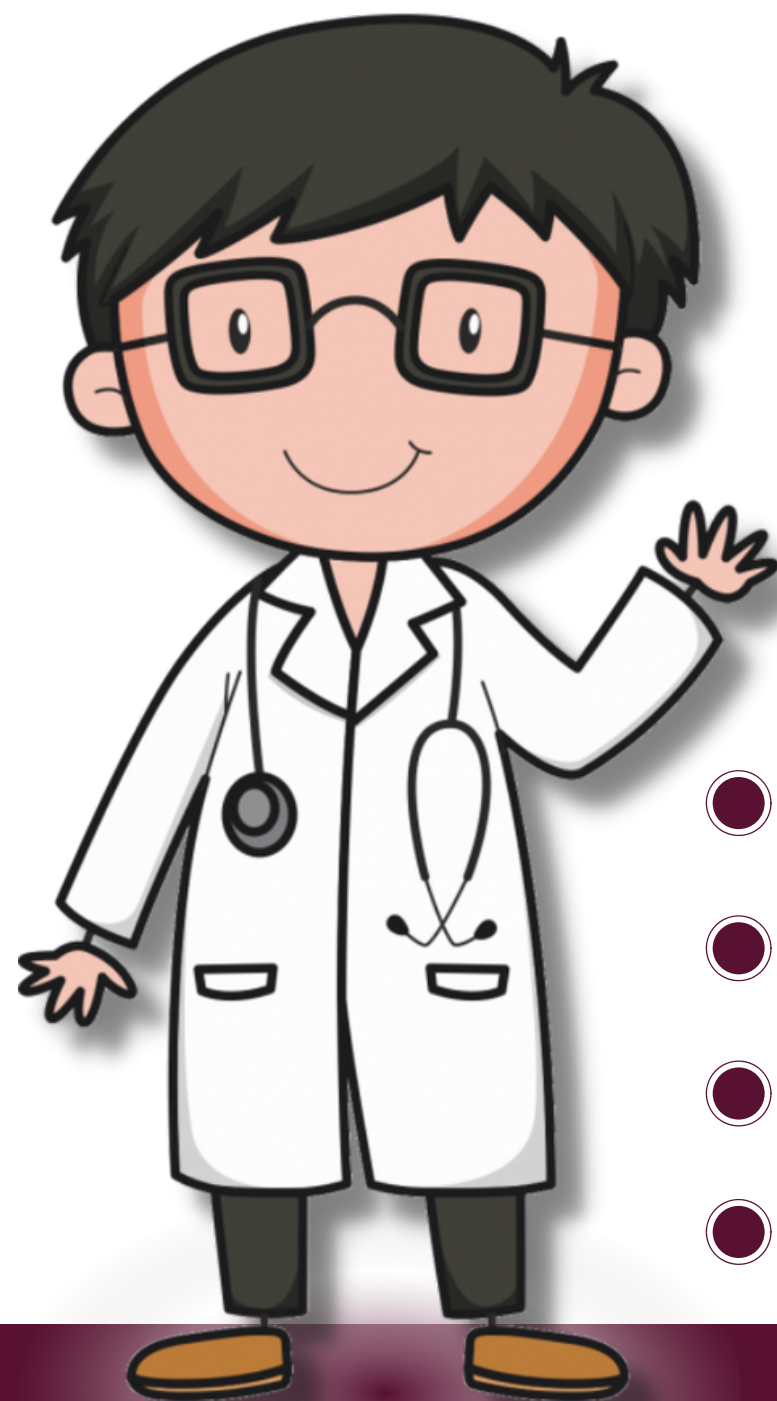
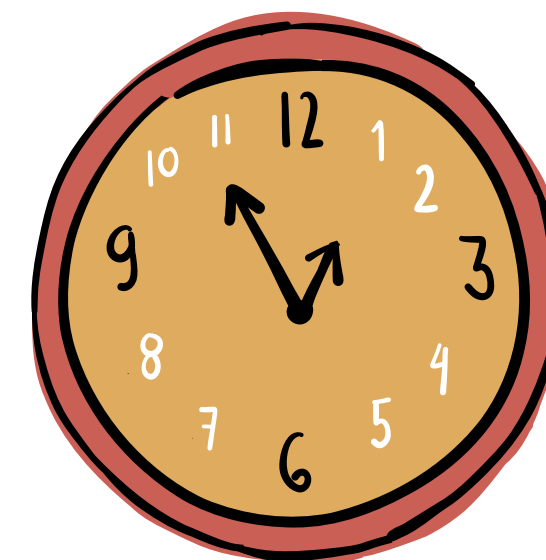


УЧЕБНАЯ ЛАБОРАТОРИЯ ОКОЛО ВРАЧЕЙ

# УЛОВ

## 3 модуль



### PRO - МЕДИЦИНСКИЕ ТЕМЫ

- вирусные и бактериальные инфекции
- эндокринные заболевания
- сердечно-сосудистые заболевания
- онкология



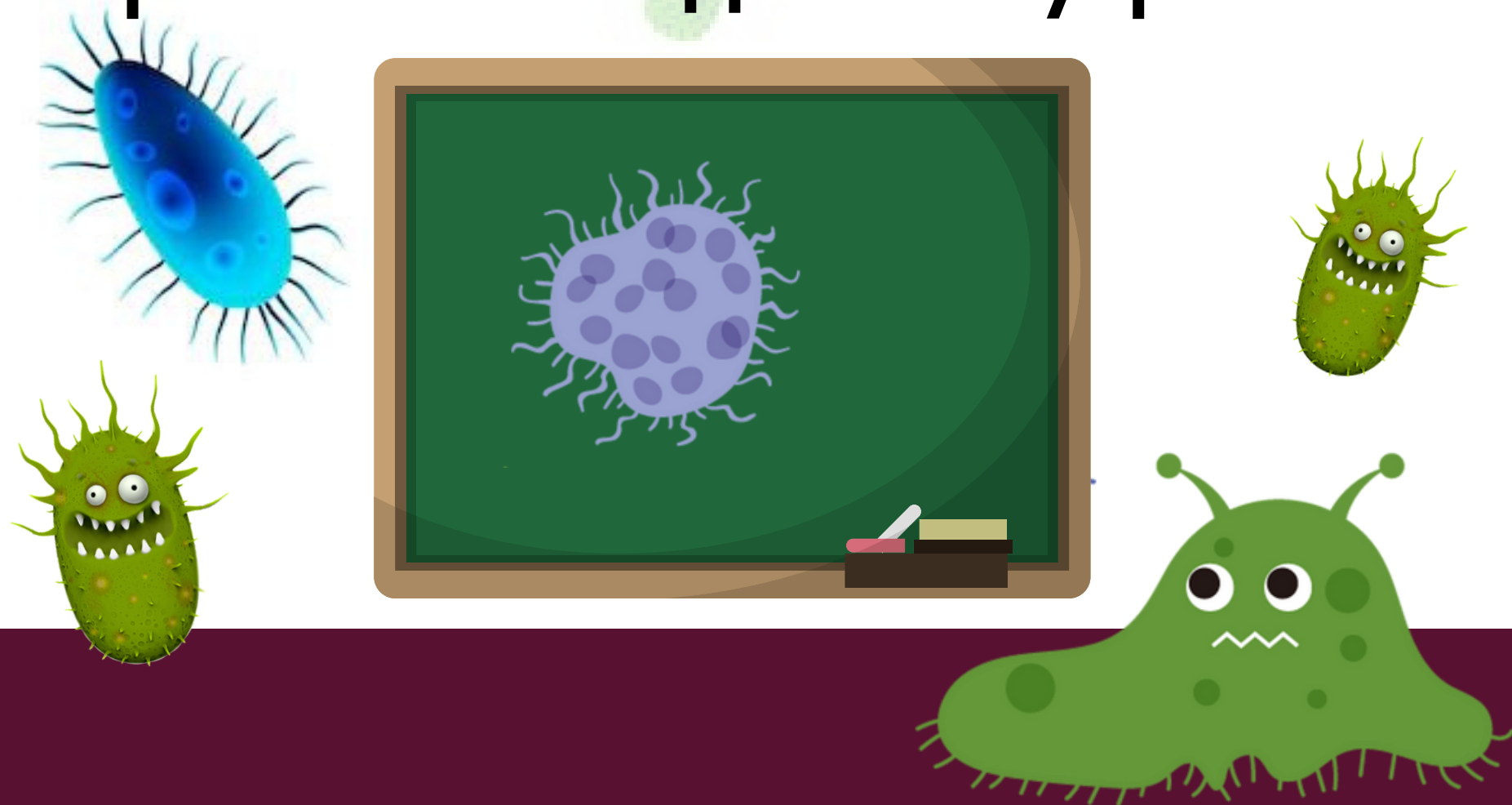
# ВИРУСНЫЕ И БАКТЕРИАЛЬНЫЕ ИНФЕКЦИИ

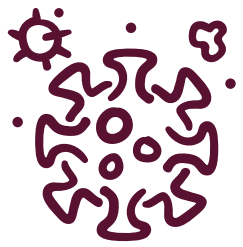
**ВИРУС** – это мельчайший организм, который способен существовать и размножаться **ТОЛЬКО ВНУТРИ ЖИВЫХ КЛЕТОК.**

(внутри человека)



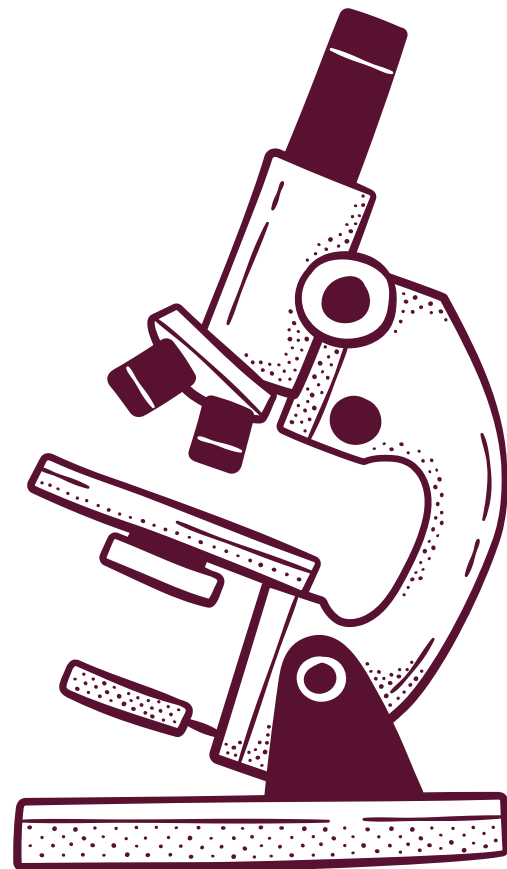
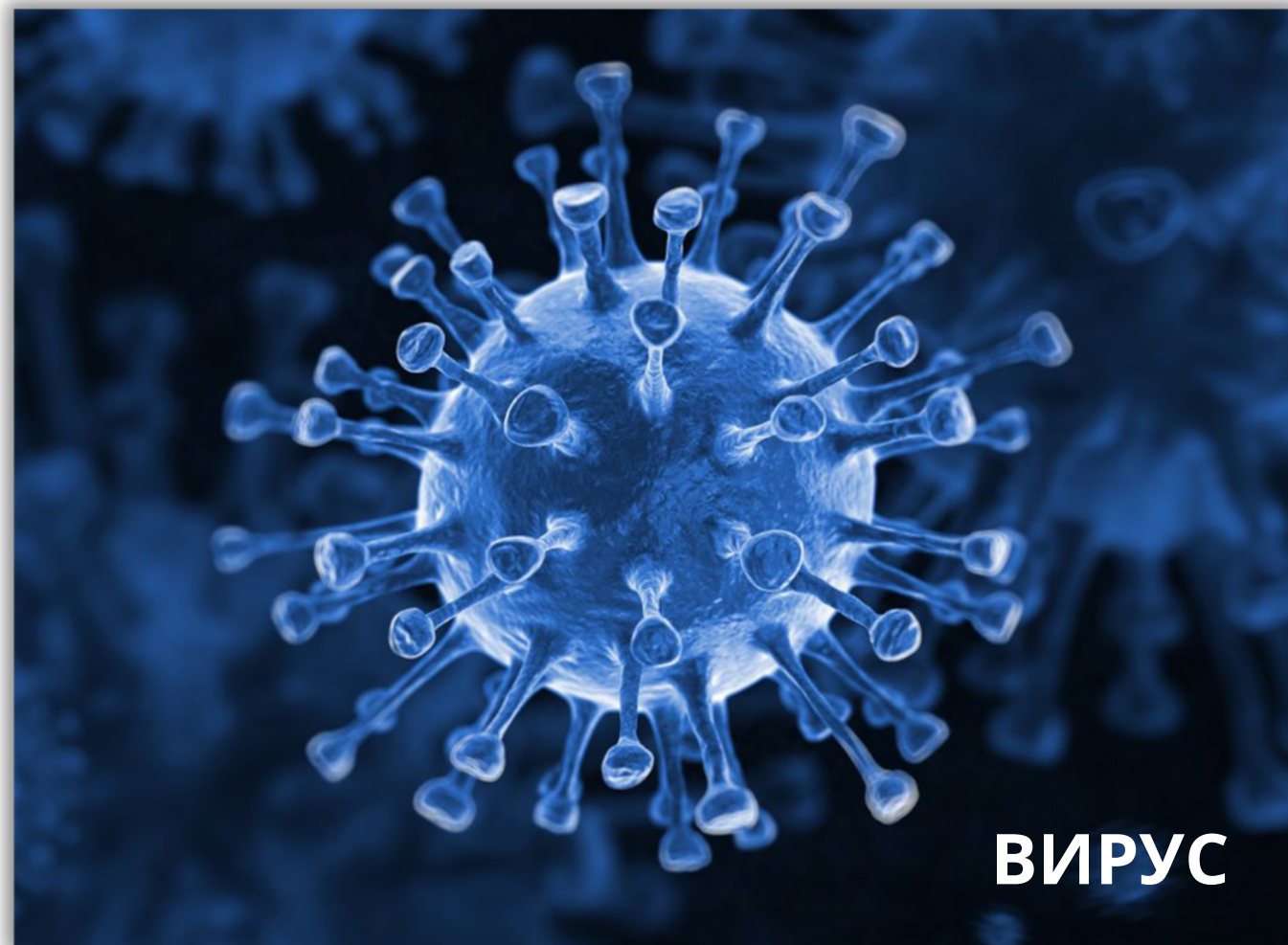
**БАКТЕРИИ** — микроскопические одноклеточные организмы, которых **МОЖНО ВСТРЕТИТЬ ВЕЗДЕ** — в воде, воздухе, почве, на поверхности тел других организмов и даже внутри них.





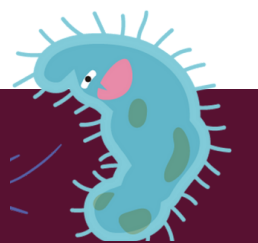
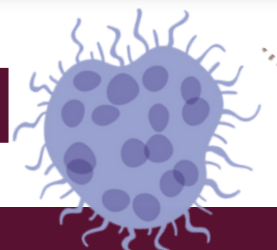
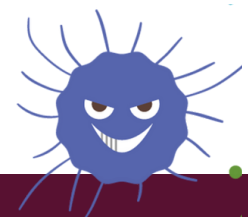
# МАЛЕНЬКИЙ, ДА УДАЛЕНЬКИЙ!

РАЗМЕРЫ ВИРУСОВ И БАКТЕРИЙ ОЧЕНЬ МАЛЫ.  
УВИДЕТЬ ИХ МОЖНО ТОЛЬКО ЧЕРЕЗ СПЕЦИАЛЬНЫЕ ПРИБОРЫ - МИКРОСКОПЫ.



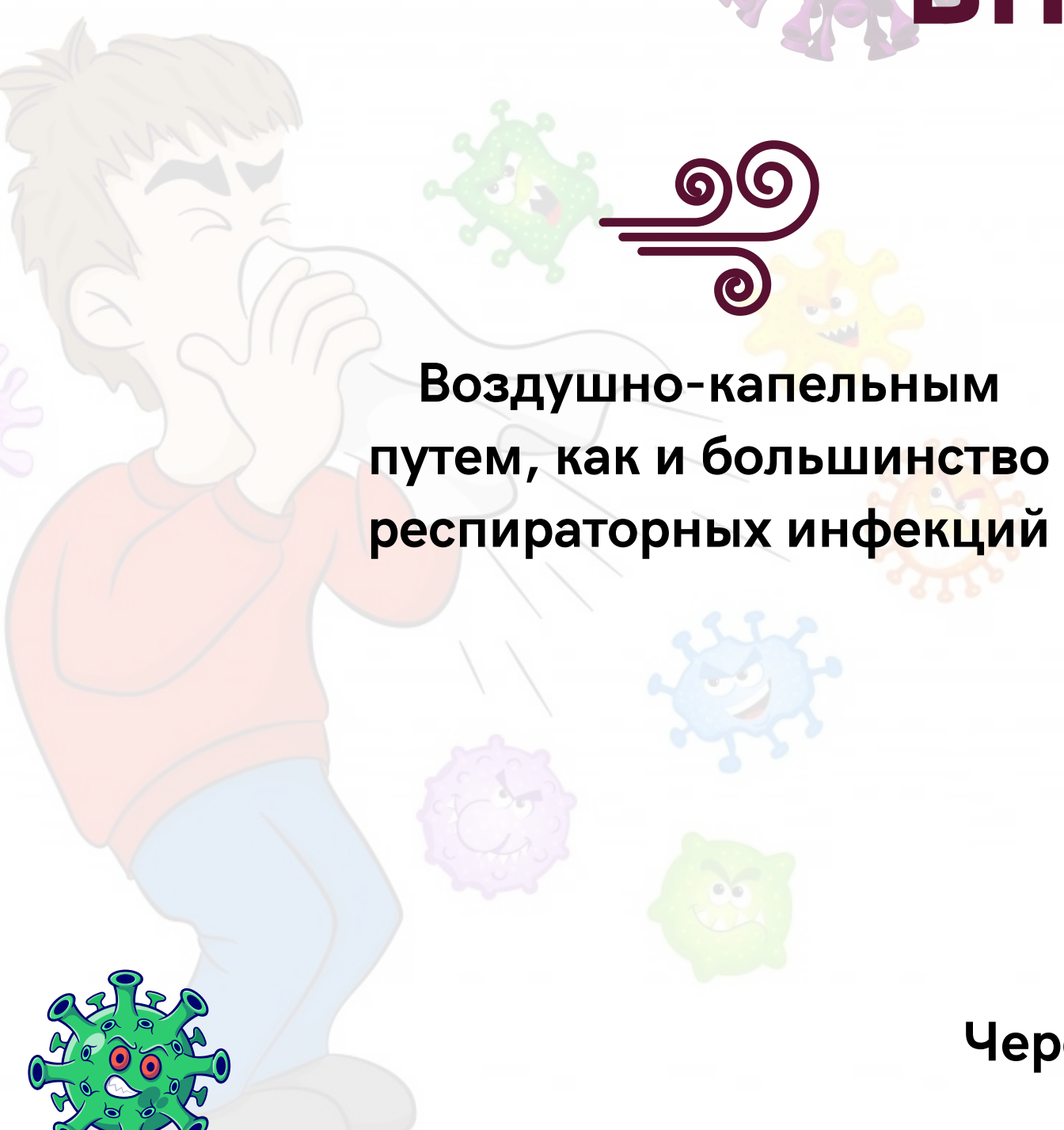


ВИРУС НАМНОГО МЕНЬШЕ БАКТЕРИИ


В ТОЧКЕ, НАРИСОВАННОЙ КАРАНДАШОМ, МОЖЕТ ПОМЕСТИТЬСЯ  
100 БАКТЕРИЙ



# Как ВИРУС попадает внутри человека?



Воздушно-капельным  
путем, как и большинство  
респираторных инфекций



При употреблении грязной  
воды, с пищей, при  
несоблюдении правил  
гигиены



Контактным – при тесном  
контакте через кожу или  
слизистые оболочки



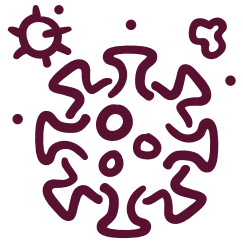
Через кровь



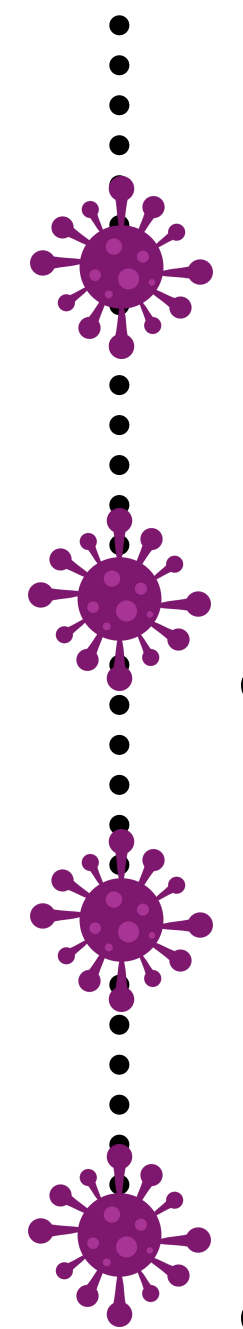
От матери к будущему  
ребенку



**ВИРУСЫ ВНЕДРЯЮТСЯ В КЛЕТКИ ОРГАНИЗМА И МЕШАЮТ ИХ  
НОРМАЛЬНОЙ РАБОТЕ**



# ВИРУСЫ



**Внедряются в клетки организма и мешают их нормальной работе;**

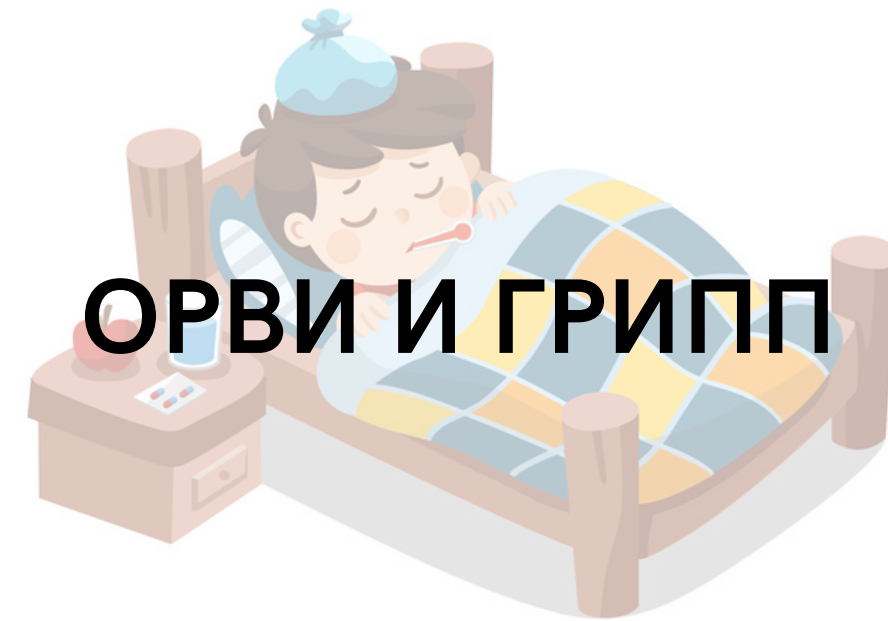
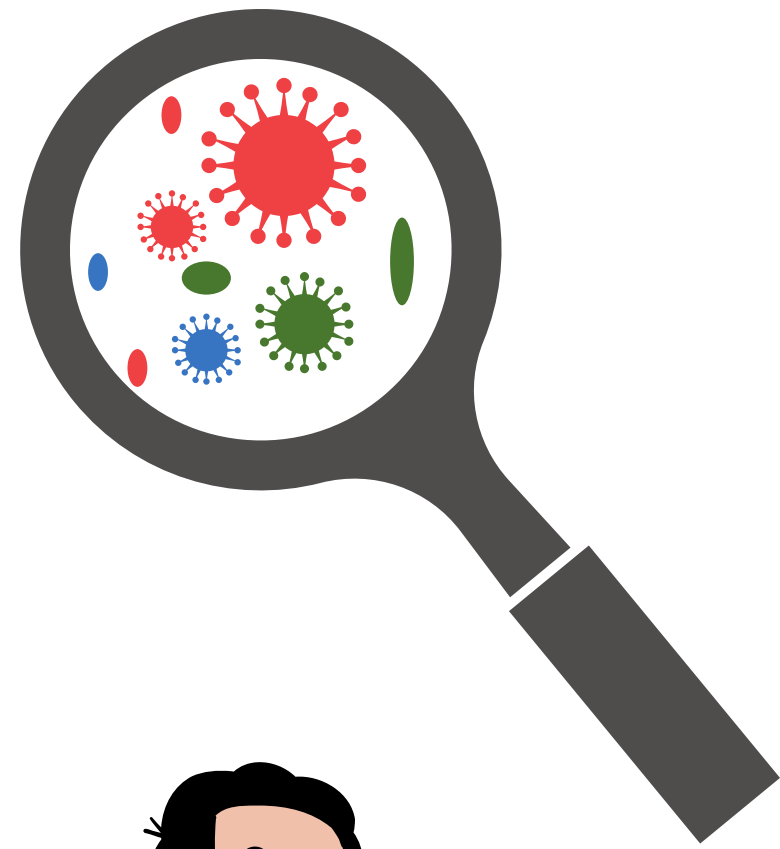
**Против вирусов нельзя использовать обычные антибиотики;**

**Иммунная система самостоятельно производит антитела, которые стараются их уничтожить;**

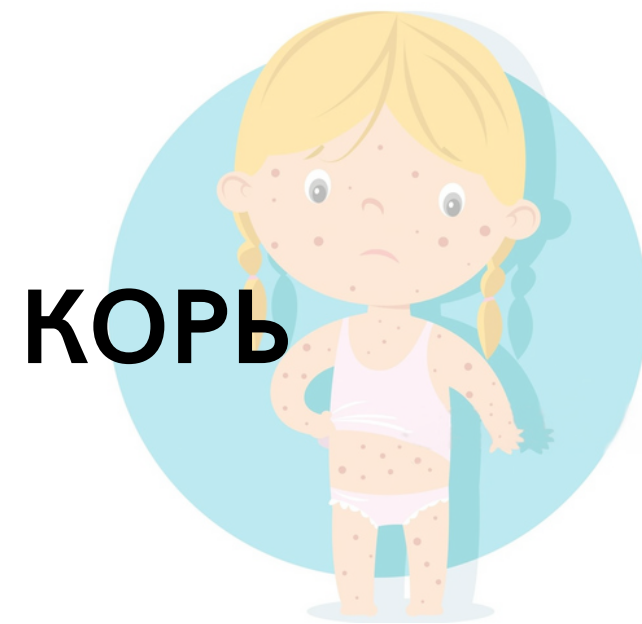
**Вакцина – стимулирует иммунную систему производить антитела!**

**СЕГОДНЯ НАМ ИЗВЕСТНО ОКОЛО 6 ТЫСЯЧ РАЗЛИЧНЫХ ВИРУСОВ, НО ИХ СУЩЕСТВУЕТ НЕСКОЛЬКО МИЛЛИОНОВ**

# ТИПИЧНЫЕ ВИРУСНЫЕ ЗАБОЛЕВАНИЯ



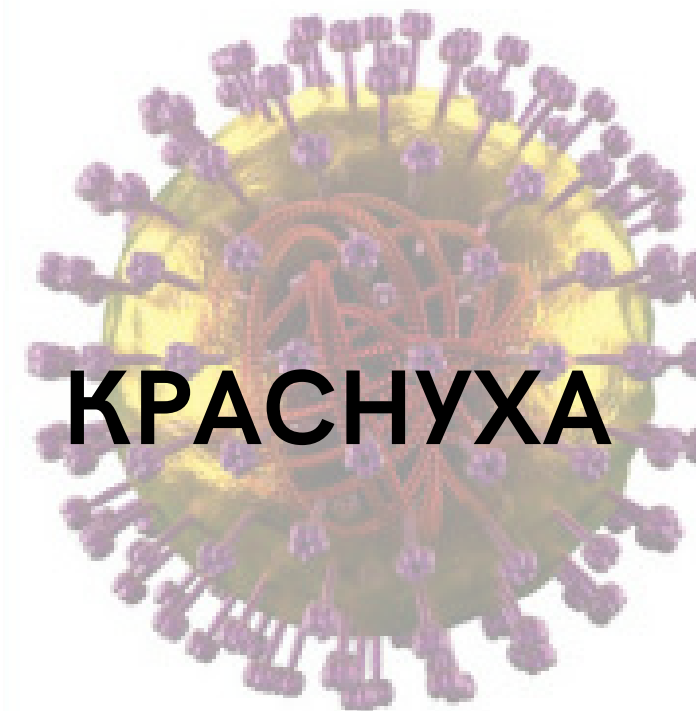
**ОРВИ И ГРИПП**



**КОРЬ**



**ГЕРПЕС**



**КРАСНУХА**

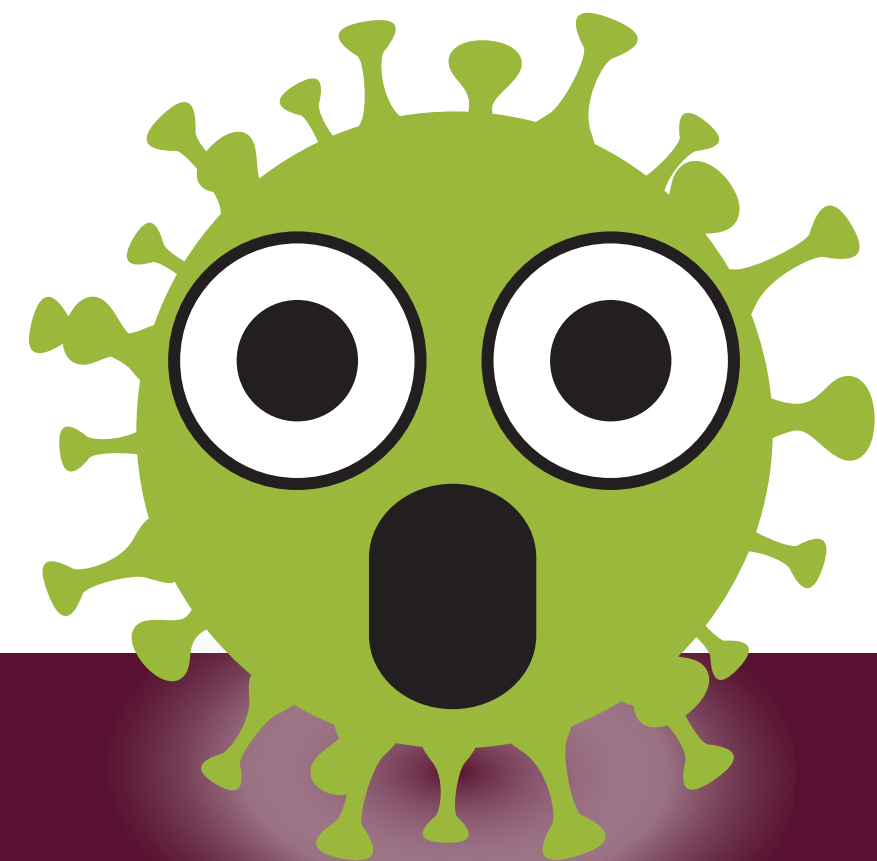
ТАКЖЕ К НИМ ОТНОСЯТСЯ ЭНЦЕФАЛИТ, ГЕПАТИТЫ, ОСПА,  
ВИЧ И ДР.

# КАШЕЛЬ? НАСМОРК? ТЕМПЕРАТУРА?

**Оставайтесь дома и обратитесь к врачу!  
(чтобы быстрее поправиться и никого не заразить)**

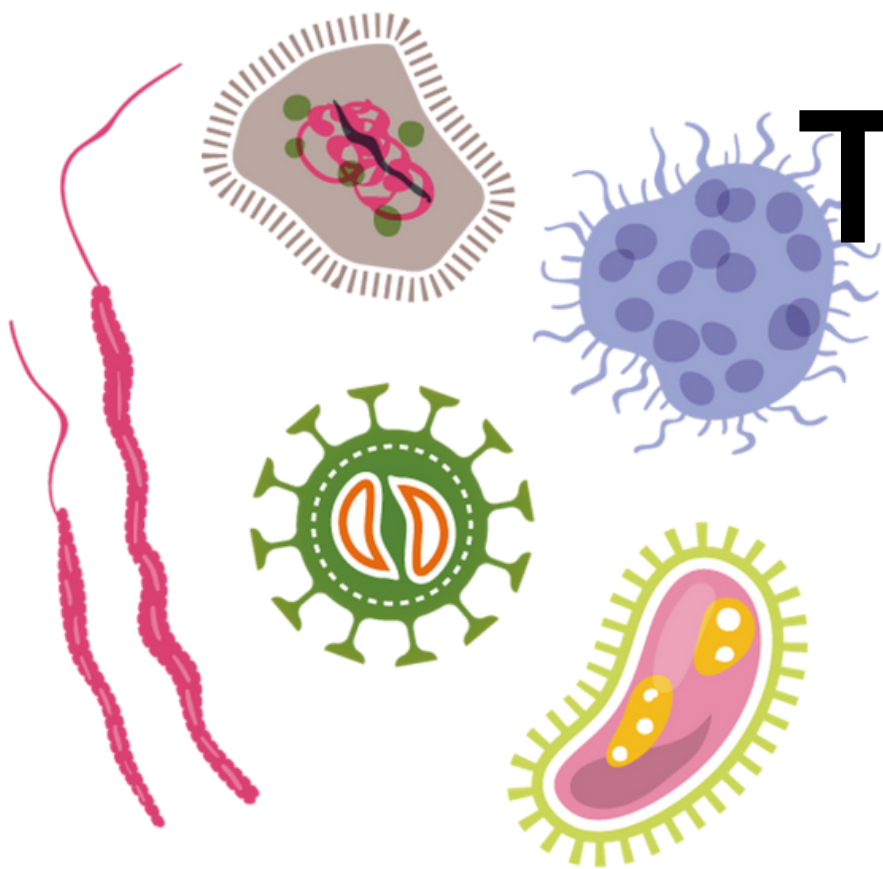
**НАБОР МЕДИКАМЕНТОВ ЗАВИСИТ  
ОТ ТЯЖЕСТИ СОСТОЯНИЯ:**

**обычно показана симптоматическая терапия, постельный режим и обильное питье, покой и полноценный сон, легкая питательная диета до нормализации температуры.**



# ТИПИЧНЫЕ БАКТЕРИАЛЬНЫЕ ЗАБОЛЕВАНИЯ

- ТУБЕРКУЛЕЗ;
- ПНЕВМАНИЯ;
- ХОЛЕРА;
- КОЖНЫЕ И КИШЕЧНЫЕ ЗАБОЛЕВАНИЯ;
- СТОЛЬНЯК И ДР.



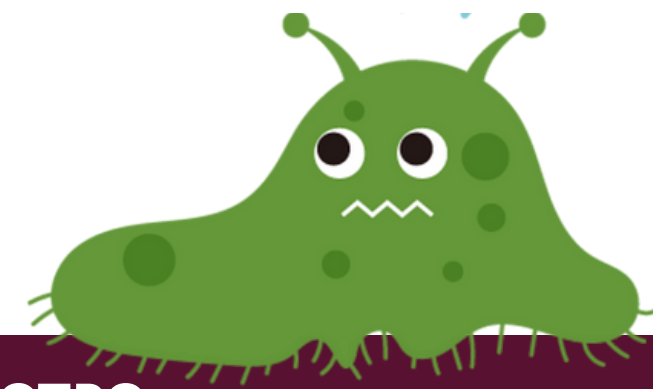
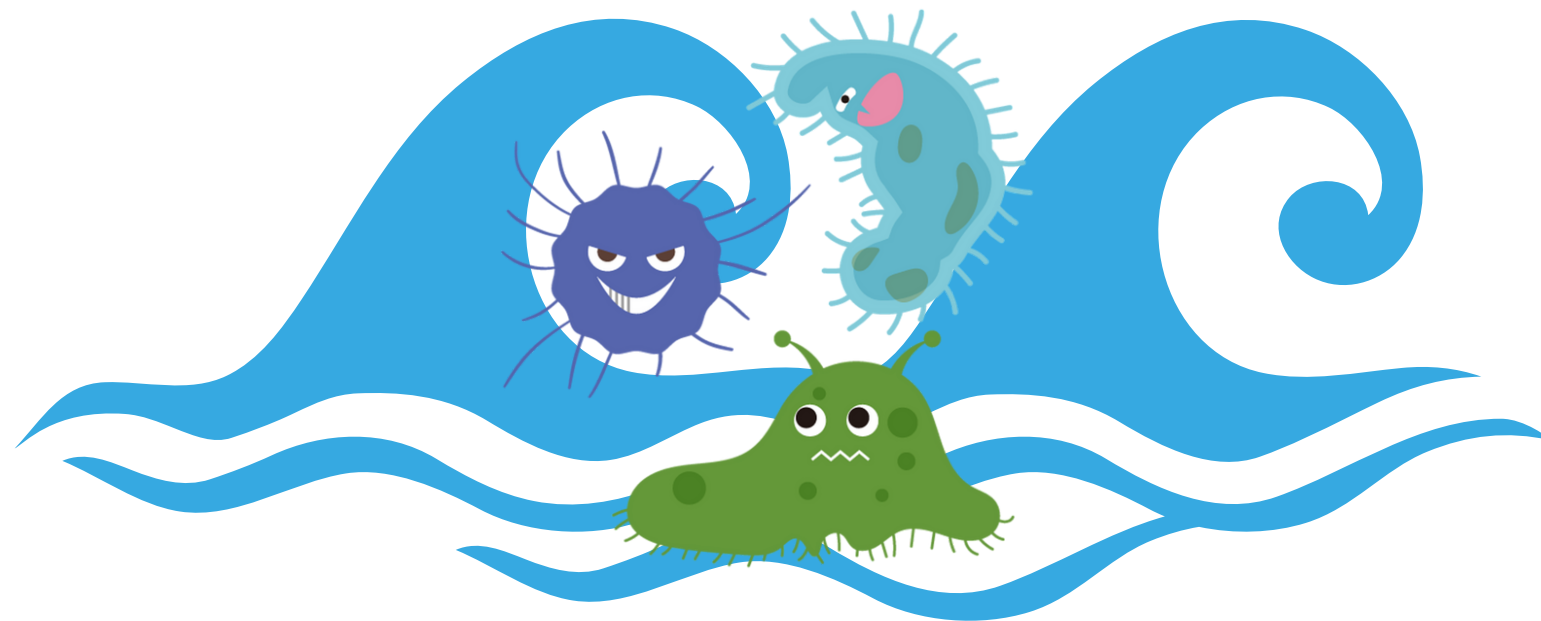


# ИНТЕРЕСНО!

**РАЗМНОЖАЮТСЯ БАКТЕРИИ  
ДЕЛЕНИЕМ ОДНОЙ КЛЕТКИ НА ДВЕ.**



При таком быстром размножении потомство одной бактерии за 5 суток способно образовать массу, которой можно заполнить все моря и океаны.



ОДНАКО В ПРИРОДЕ ЭТОГО НЕ ПРОИСХОДИТ, ТАК КАК БОЛЬШИНСТВО БАКТЕРИЙ БЫСТРО ПОГИБАЮТ ПОД ДЕЙСТВИЕМ СОЛНЕЧНОГО СВЕТА, ПРИ ВЫСУШИВАНИИ, НЕДОСТАТКЕ ПИЩИ, НАГРЕВАНИИ ДО 65-100°C, В РЕЗУЛЬТАТЕ БОРЬБЫ МЕЖДУ ВИДАМИ И Т.Д.



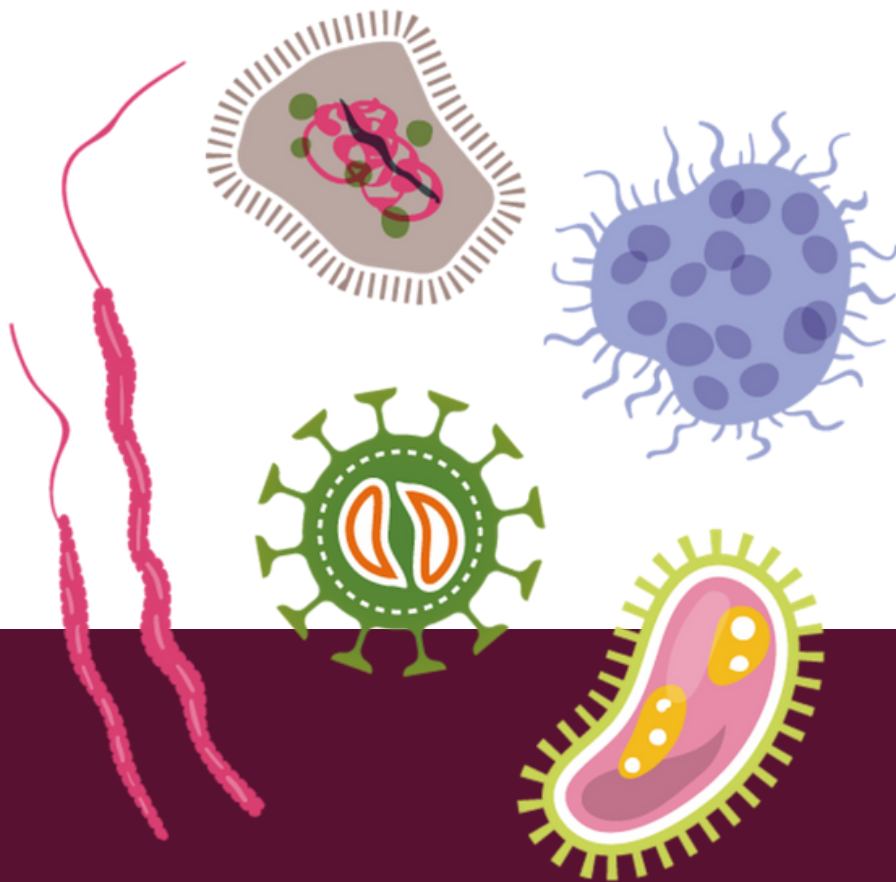
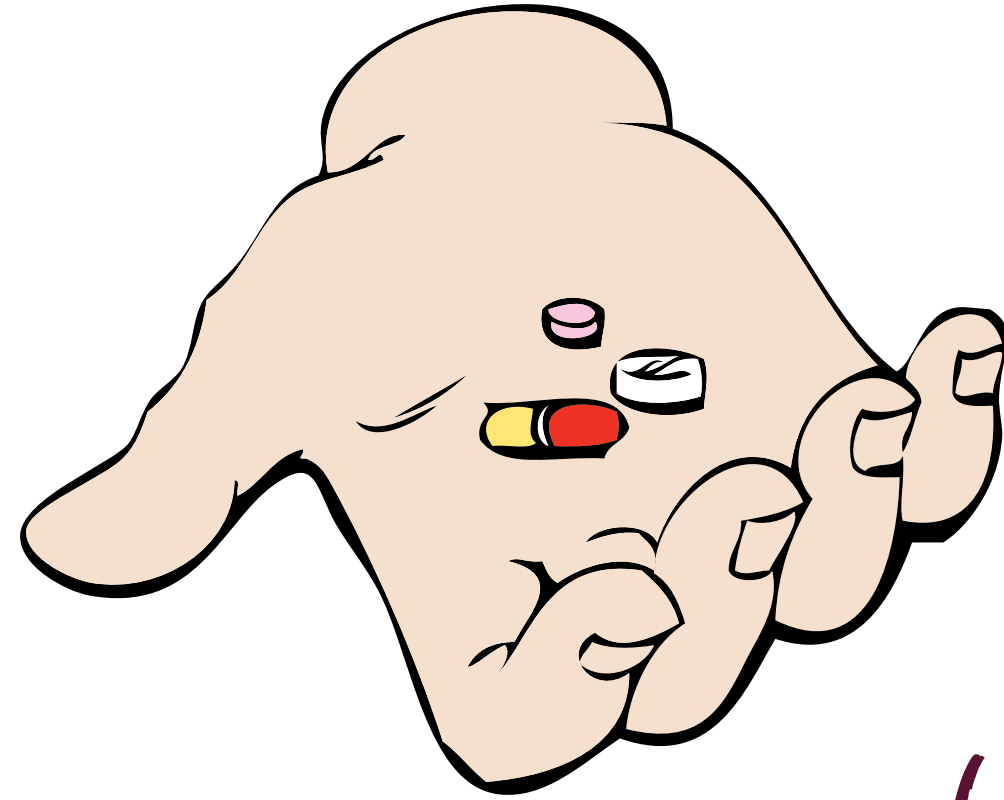
# ЛЕЧЕНИЕ БАКТЕРИАЛЬНЫХ ИНФЕКЦИЙ

**АНТИБИОТИКИ** – группа лекарств, назначаемых исключительно при лечении бактериальных инфекций.

**АНТИБИОТИКИ НАЗНАЧАЕТ ТОЛЬКО ВРАЧ!**

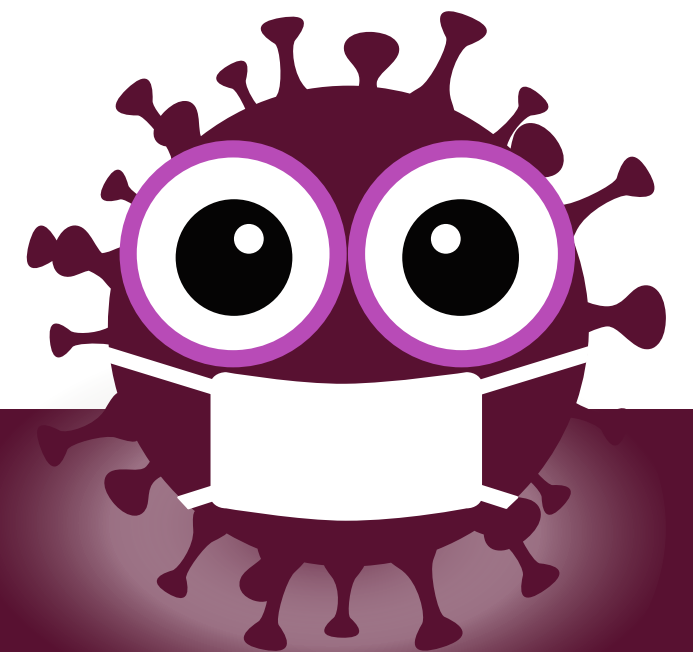
после тщательного осмотра пациента, а в некоторых случаях — только после лабораторной диагностики.

**САМОСТОЯТЕЛЬНО ЛЕЧИТЬСЯ АНТИБИОТИКАМИ НЕЛЬЗЯ!!!**



# ПРОФИЛАКТИКА ВИРУСНЫХ И БАКТЕРИАЛЬНЫХ ИНФЕКЦИЙ

- Часто мойте руки с мылом;
- Соблюдайте расстояние не менее 1,5 метра от больного;
- Не трогайте руками глаза, нос или рот.
- При кашле, чихании прикрывайте нос одноразовыми салфетками, которые после использования нужно выбрасывать;
- Ведите здоровый образ жизни;
- Носите медицинскую маску.



# ЭНДОКРИННЫЕ ЗАБОЛЕВАНИЯ



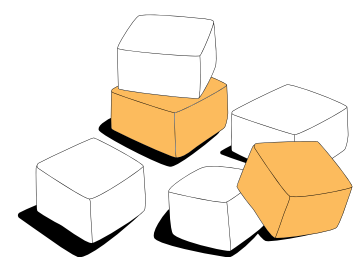
болезни, которые возникают в результате нарушения гормонального фона человека

● САХАРНЫЙ ДИАБЕТ

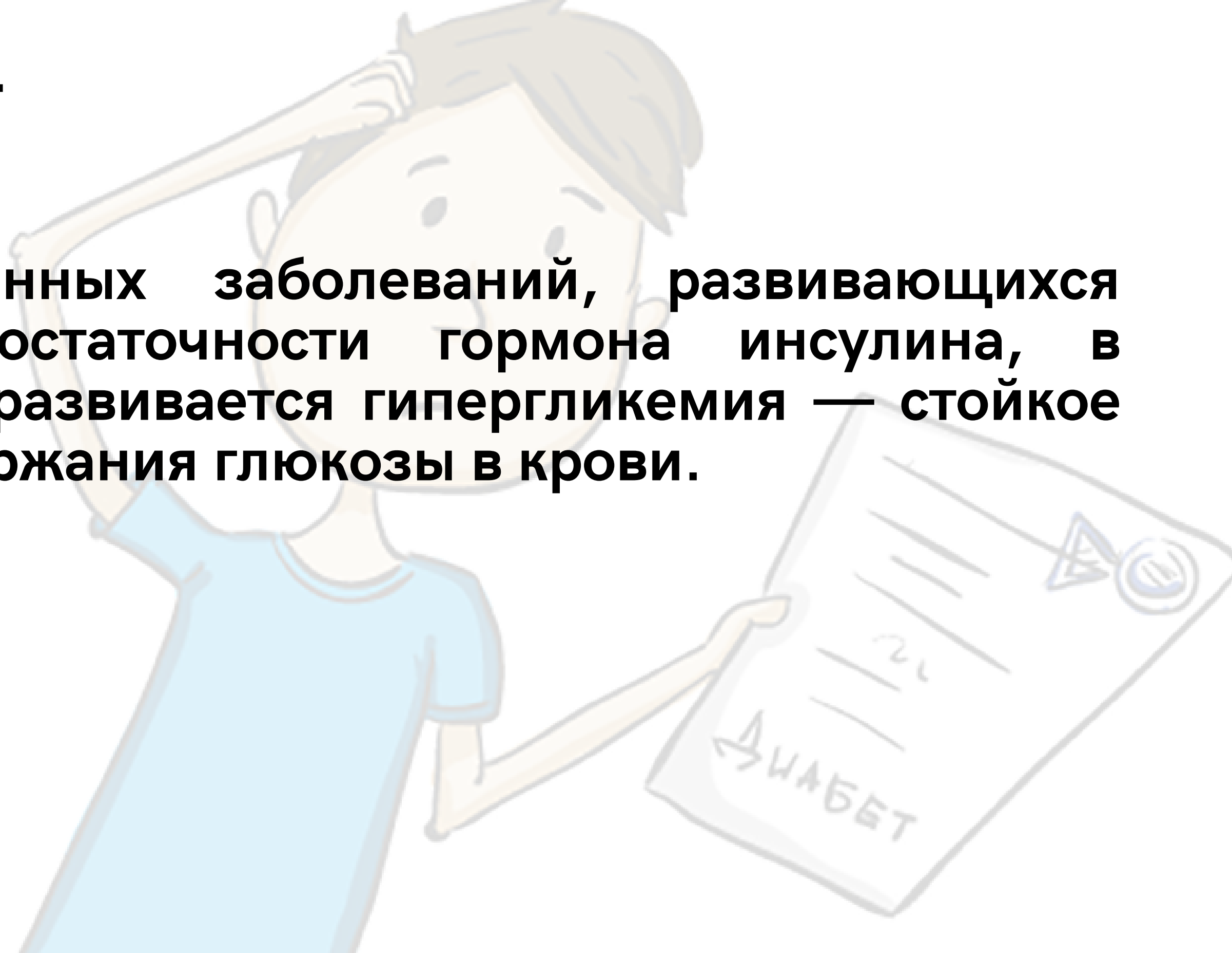
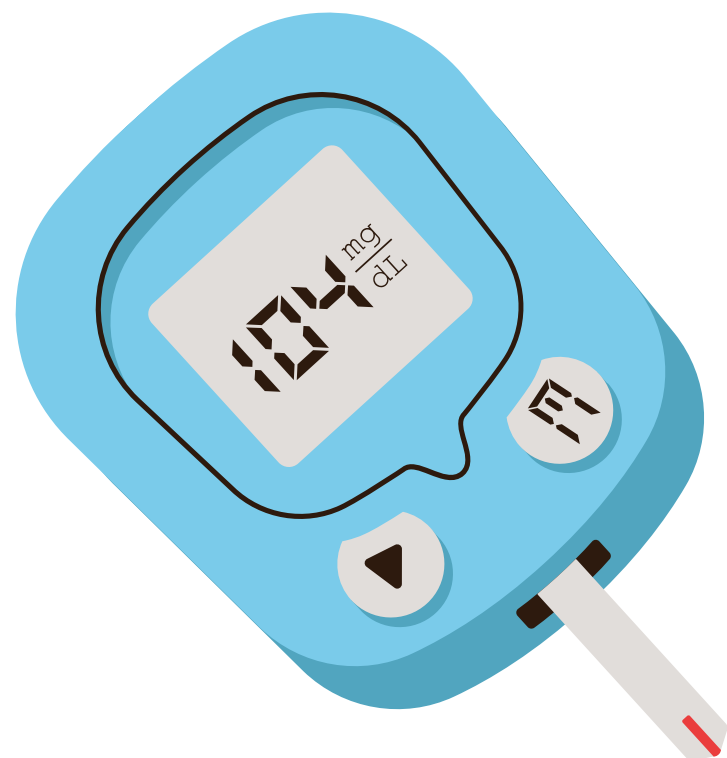
● ЙОДОДЕФИЦИТ



# САХАРНЫЙ ДИАБЕТ



группа эндокринных заболеваний, развивающихся вследствие недостаточности гормона инсулина, в результате чего развивается гипергликемия — стойкое увеличение содержания глюкозы в крови.

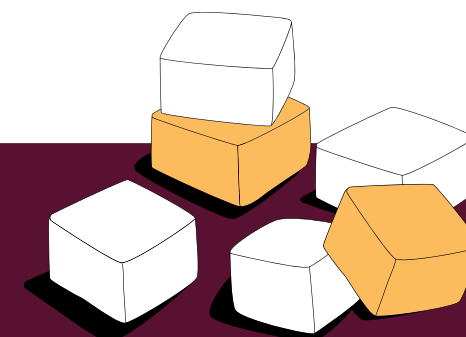


САХАРНЫЙ ДИАБЕТ ЯВЛЯЕТСЯ САМОЙ РАСПРОСТРАНЕННОЙ ГОРМОНАЛЬНОЙ ПАТОЛОГИЕЙ В МИРЕ



## СИМПТОМЫ:

- **Жажда;**
- **Частое мочеиспускание;**
- **Моча бесцветная;**
- **Снижение массы тела;**
- **Изменение аппетита (может повышаться или понижаться);**
- **Слабость, утомляемость, снижение работоспособности.**



# ОСЛОЖНЕНИЯ САХАРНОГО ДИАБЕТА

## ГИПЕРГЛИКЕМИЧЕСКАЯ КОМА

резкое повышение содержания уровня сахара в крови

### ● СИМПТОМЫ:

Слабость;  
Запах ацетона изо рта;  
Сильная жажда.

САХАР

## ГИПОГЛИКЕМИЧЕСКАЯ КОМА

снижение уровня сахара в крови ниже критической отметки

### ● СИМПТОМЫ:

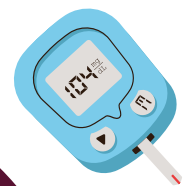
Слабость;  
Трясутся руки;  
Повышенная потливость;  
Чувство страха.

НОРМА  
3,3-5,5 ммоль/л

# ПЕРВАЯ ПОМОЩЬ ПРИ САХАРНОМ ДИАБЕТЕ

## ГИПЕРГЛИКЕМИЧЕСКАЯ КОМА

## ГИПОГЛИКЕМИЧЕСКАЯ КОМА



**ИЗМЕРИТЬ САХАР**  
если нет возможности,  
ориентироваться на симптомы

### САХАР ВЫШЕ НОРМЫ

НАПОМИНАЕМ ПРИНЯТЬ ПРЕПАРАТЫ  
! ЕСЛИ ПРЕПАРАТ НЕ ПОМОГ, ВЫЗВАТЬ  
СКОРУЮ МЕДИЦИНСКУЮ ПОМОЩЬ

### САХАР НИЖЕ НОРМЫ

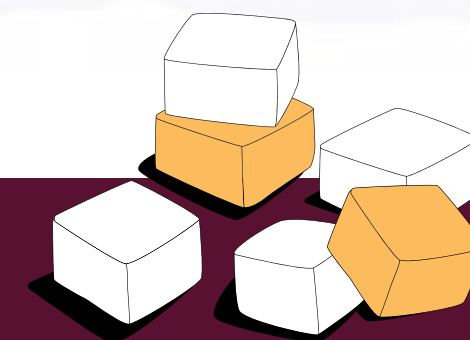
ДАТЬ РАСТВОРЕННЫЙ САХАР  
(НАПРИМЕР, СЛАДКИЙ ЧАЙ)  
! ЕСЛИ НЕ ПОМОГ, ВЫЗВАТЬ СКОРУЮ  
МЕДИЦИНСКУЮ ПОМОЩЬ

**НОРМА**  
**3,3-5,5 ммоль/л**



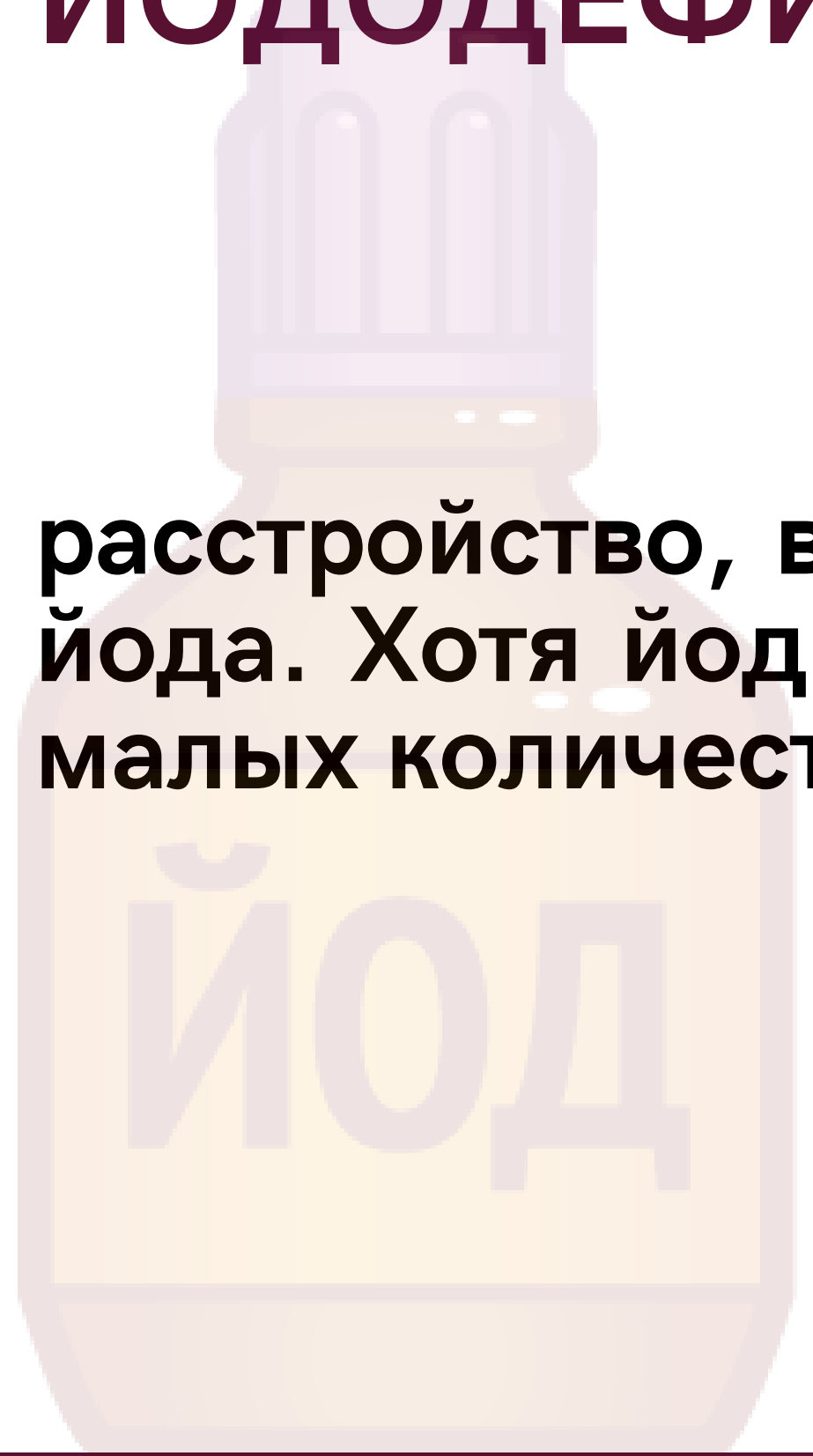
# ПРОФИЛАКТИКА САХАРНОГО ДИАБЕТА

- **Правильное питание;**
- **Соблюдение водного баланса;**
- **Физические упражнения;**
- **Соблюдение режима труда и отдыха;**
- **Наблюдение у лечащего врача.**



# ЙОДОДЕФИЦИТ

расстройство, вызванное нехваткой в организме человека йода. Хотя йод присутствует в человеческом теле в очень малых количествах, обойтись без него нельзя.



**Й**  
**О**  
**Д**

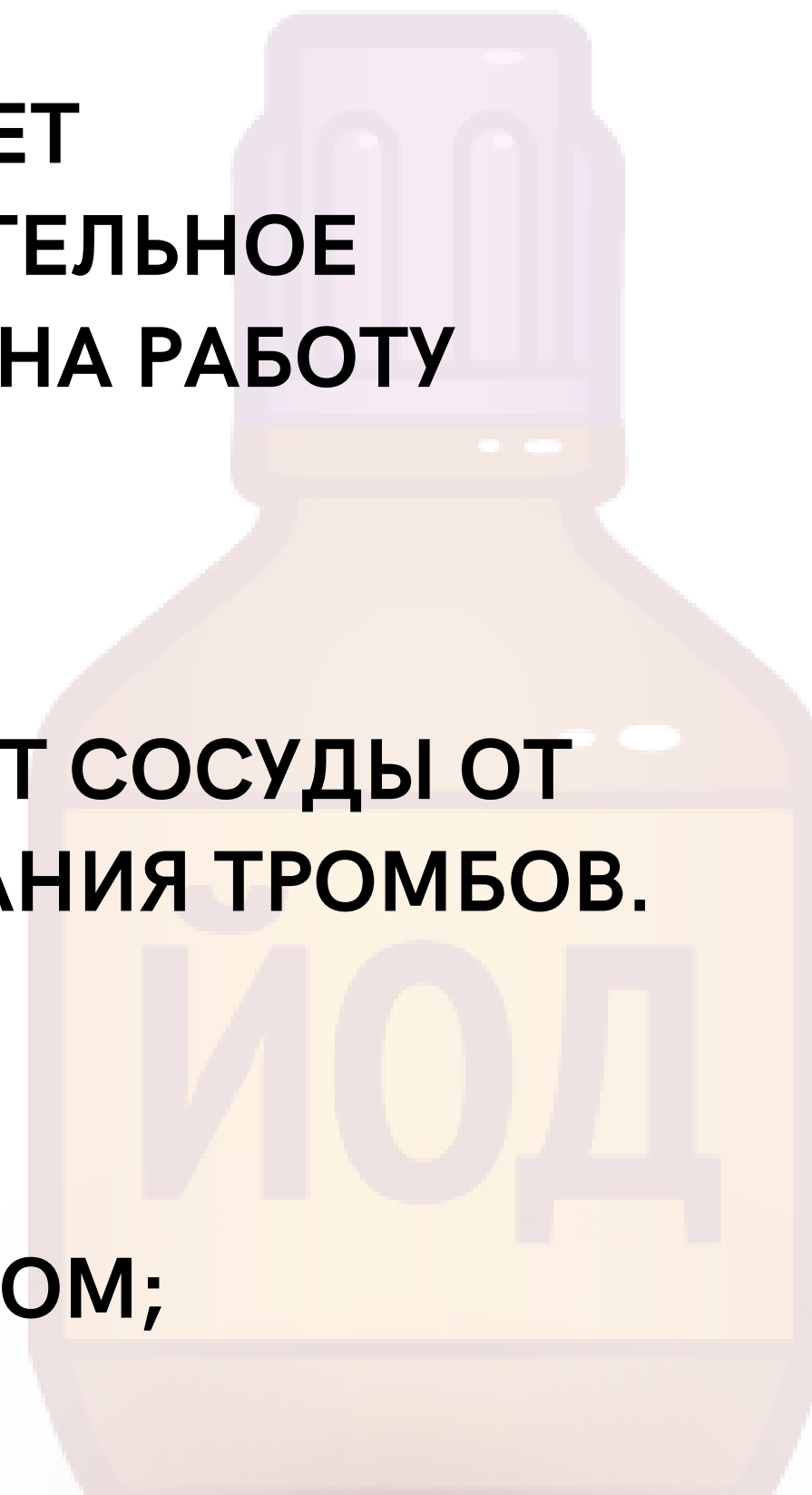
**НОРМАЛИЗУЕТ ФУНКЦИЮ  
ЩИТОВИДНОЙ ЖЕЛЕЗЫ  
(ОТВЕЧАЕТ ЗА РОСТ  
МОЛОДОГО ОРГАНИЗМА);**

**ПОДДЕРЖИВАЕТ  
ИММУНИТЕТ;**

**ПОМОГАЕТ В БОРЬБЕ СО СТРЕССОМ;**

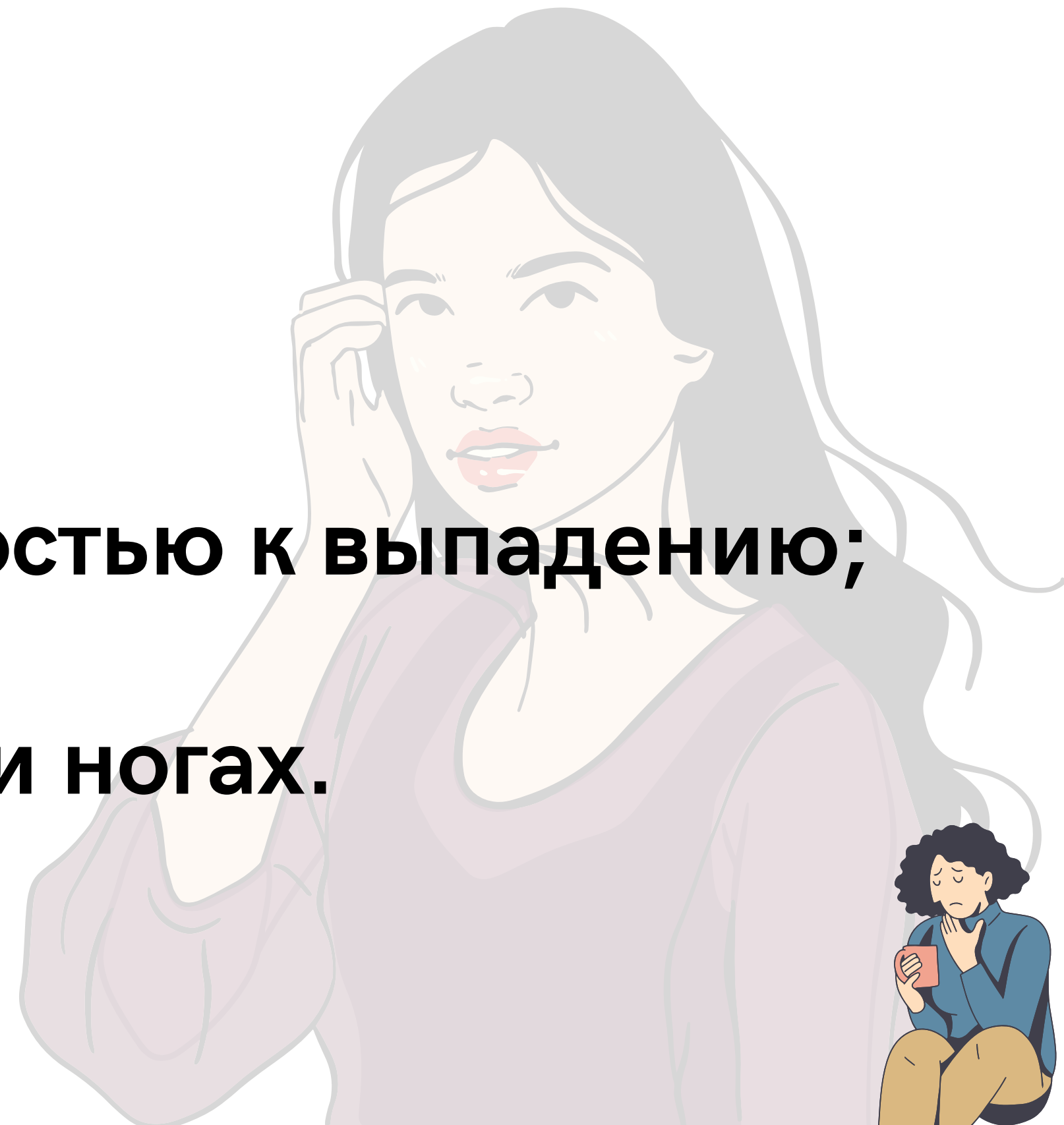
**ОКАЗЫВАЕТ  
ПОЛОЖИТЕЛЬНОЕ  
ВЛИЯНИЕ НА РАБОТУ  
МОЗГА;**

**ЗАЩИЩАЕТ СОСУДЫ ОТ  
ОБРАЗОВАНИЯ ТРОМБОВ.**



# ПРИЗНАКИ ЙОДОДЕФИЦИТА:

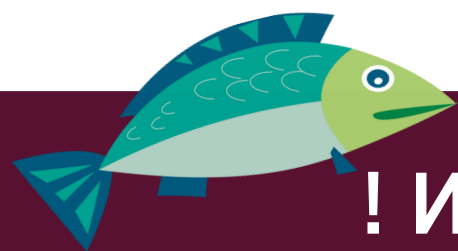
- **Сухость кожи;**
- **Тусклые волосы со склонностью к выпадению;**
- **Ощущение холода в руках и ногах.**



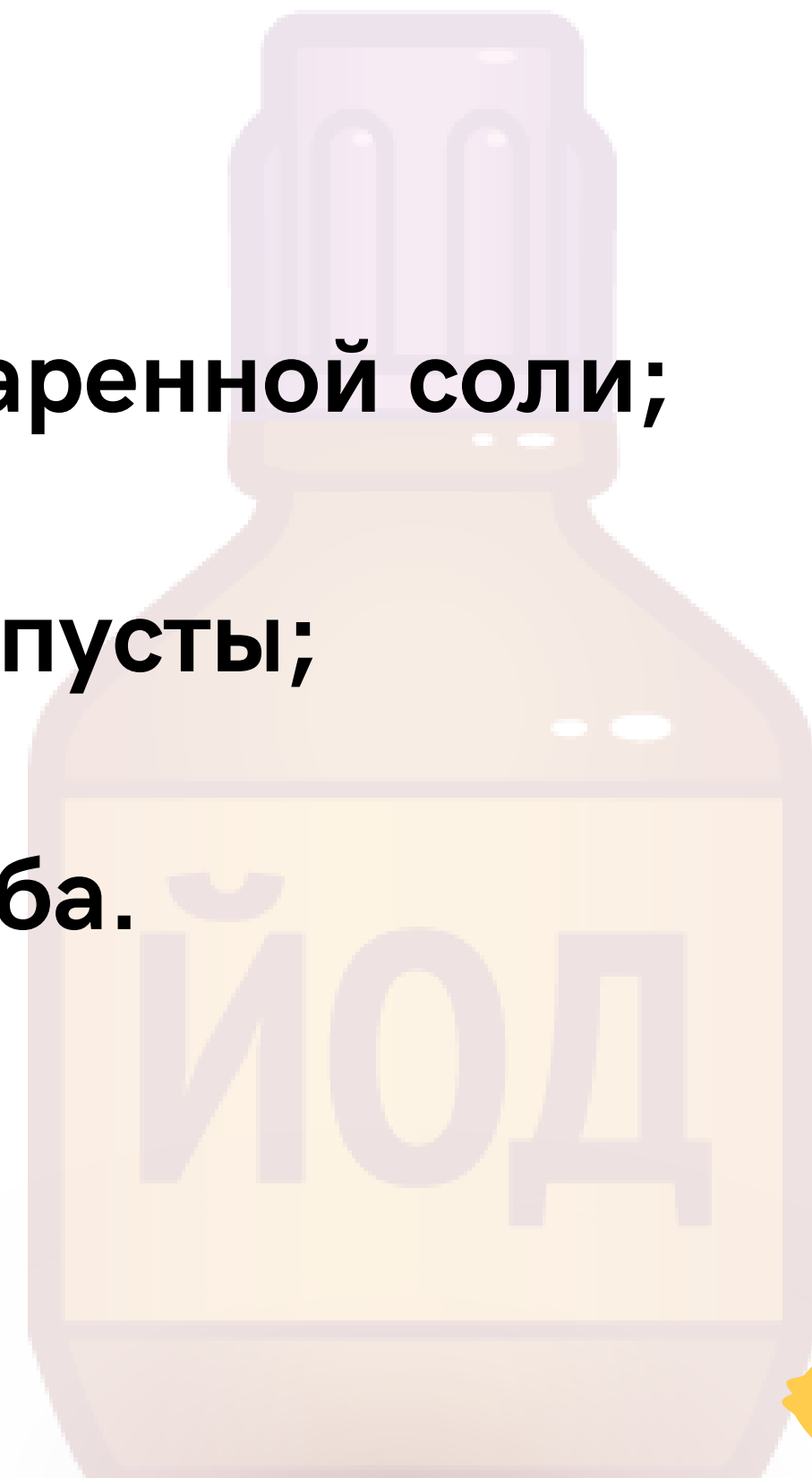
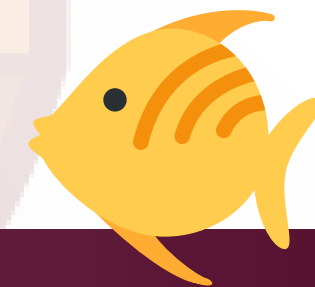
ГЕОГРАФИЧЕСКОЕ ПОЛОЖЕНИЕ КРАСНОЯРСКОГО КРАЯ — РЕЗКОКОНТИНЕНТАЛЬНОЕ — ЯВЛЯЕТСЯ ПРИЧИНОЙ ТОГО, ЧТО ЕГО ЖИТЕЛЯМ ХРОНИЧЕСКИ НЕ ХВАТАЕТ ЙОДА, КОТОРЫЙ В ИЗБЫТКЕ СОДЕРЖИТСЯ, К ПРИМЕРУ, В ПРИМОРСКИХ РЕГИОНАХ.

# ПРОФИЛОКТИКА ЙОДОДЕФИЦИТА:

- **Употребление в пищу йодированной поваренной соли;**
- **Употребление морской рыбы, морской капусты;**
- **Употребление в пищу йодированного хлеба.**



**! ИЗБЫТОЧНОЕ УПОТРЕБЛЕНИЕ ЙОДА МОЖЕТ ВЫЗВАТЬ ДИСФУНКЦИЮ ЩИТОВИДНОЙ ЖЕЛЕЗЫ**



# ОНКОЛОГИЧЕСКИЕ ЗАБОЛЕВАНИЯ

## ОНКОЛОГИЯ

раздел медицины, изучающий доброкачественные и злокачественные опухоли, механизмы и закономерности их возникновения и развития, методы их профилактики, диагностики и лечения.

## ОПУХОЛЬ

другая видоизмененная ткань в органе или в любой части организма, не характерная для данного органа.

# ВИДЫ ОПУХОЛЕЙ

## ● ДОБРОКАЧЕСТВЕННАЯ ОПУХОЛЬ

имеет четкие границы, находится в капсуле (мешочек) и не образует метастазов. Такую опухоль тоже удаляют, чтобы она не мешала и не сдавливала окружающие органы.

## ● ЗЛОКАЧЕСТВЕННАЯ ОПУХОЛЬ

крайне опасна для жизни организма, что и дало основание называть её «злокачественной». Клетки этой опухоли быстро делятся и могут распространяться в другие органы с кровотоком и начать расти в них.

\*метастазы - это распространившиеся по организму раковые клетки, закрепившиеся в одном или нескольких внутренних органах. Метастазировать могут любые злокачественные опухоли, это одно из свойств, которое отличает их от доброкачественных образований.

# КОГДА СЛЕДУЕТ ОБРАТИТЬСЯ К ОНКОЛОГУ:

- **Есть любые признаки кровотечения из внутренних органов;**
- **Вы резко потеряли в весе, не изменив образа жизни;**
- **Появились любые кожные новообразования, заметные изменения родинок, бородавок, полипов и т. д, особенно с кровоточивостью;**
- **Прощупываются уплотнения в любой части тела, особенно в молочных железах. Есть увеличение и уплотнение лимфатических узлов;**
- **Случается необъяснимое и длительное лихорадочное состояние, боли, повышение температуры;**
- **Возникают необъяснимые головные боли, ухудшение зрения, слуха или координации;**
- **Появилось длительное ощущение дискомфорта в каком-либо органе.**

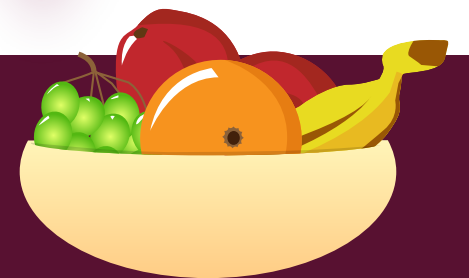


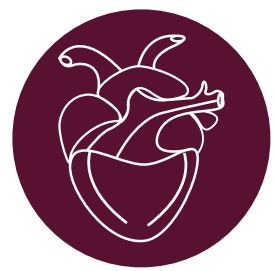


# ПРОФИЛАКТИКА РАЗВИТИЯ ЗЛОКАЧЕСТВЕННЫХ ОПУХОЛЕЙ



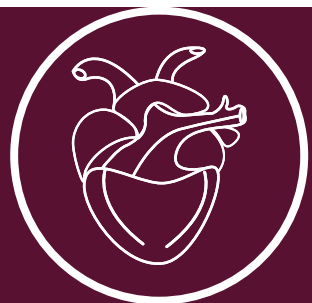
- Отказ от вредных привычек;
- Правильное питание (сбалансированный рацион, употребление жиров, белков, углеводов в нужных количествах);
- Соблюдение режима дня (сон 7-8 часов, подъем и отбой в одно и то же время);
- Разумная инсоляция (исключить загар с 11:00 до 16:00);
- Прохождение диспансеризации (ежегодного бесплатного медицинского осмотра в поликлинике с 18 лет).





# СЕРДЕЧНО-СОСУДИСТЫЕ ЗАБОЛЕВАНИЯ

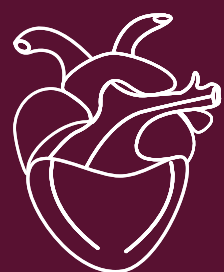
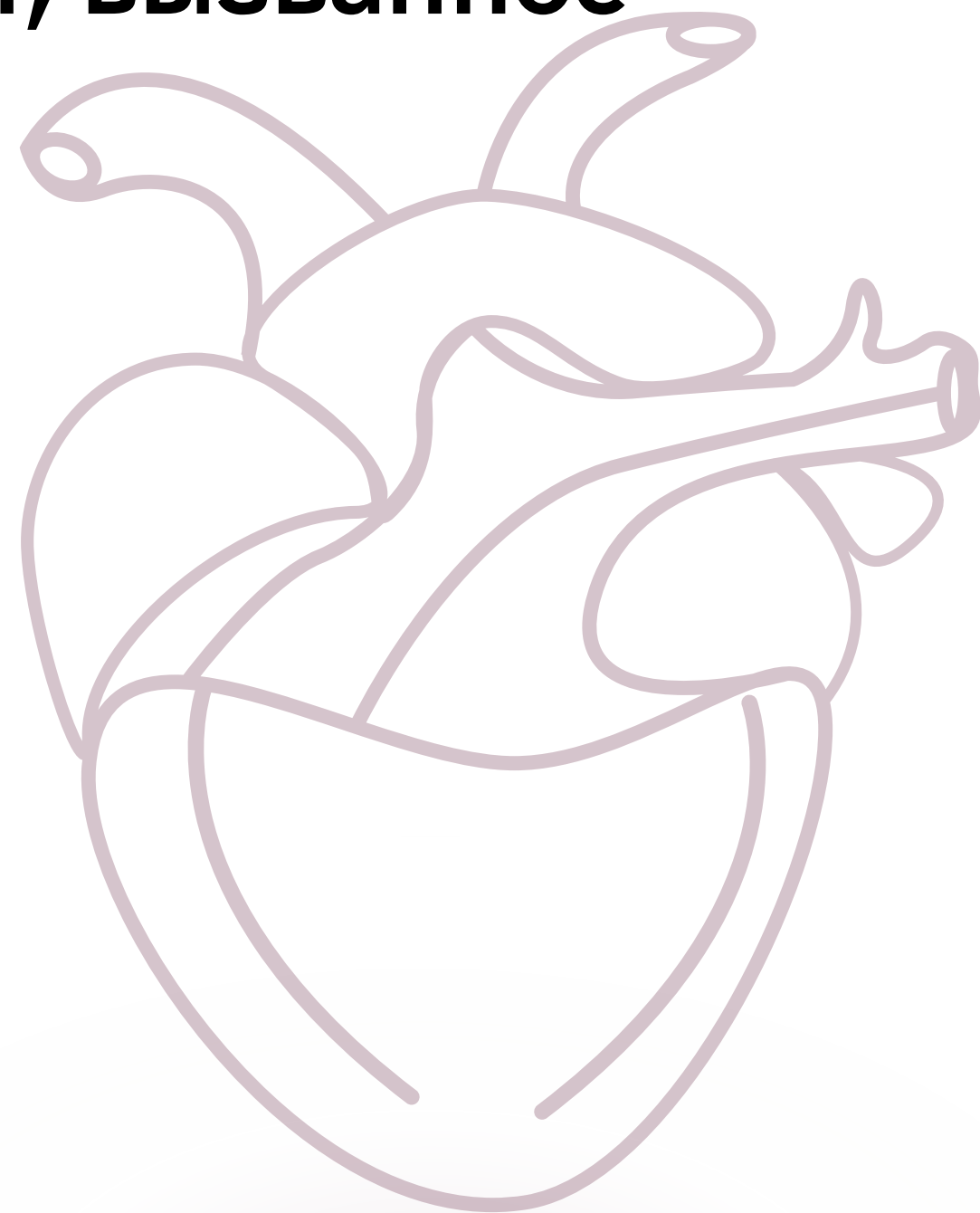
**заболевания сердца и кровеносных сосудов. В настоящее время именно эти заболевания являются основной причиной смерти и инвалидизации населения во всем мире.**

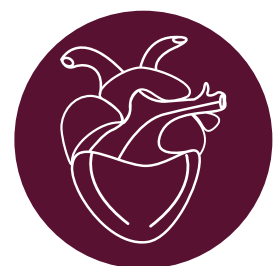




# ИНСУЛЬТ

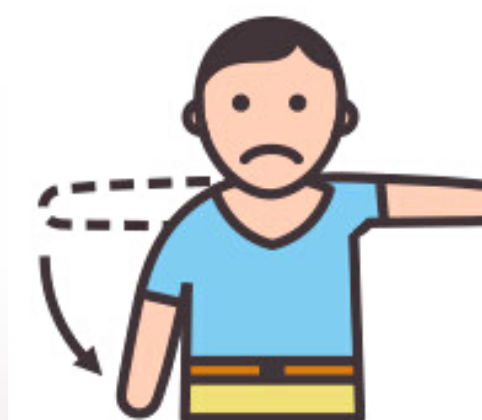
**это острое нарушение кровообращения, вызванное разрывом сосуда головного мозга.**



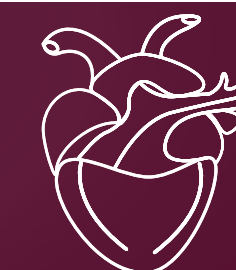


# КАК РАСПОЗНАТЬ ИНСУЛЬТ?

- **УЛЫБКА ПРИ ИНСУЛЬТЕ**  
Попросите человека улыбнуться. Улыбка при инсульте может быть кривой. Это следствие паралича одной из половин лица, что при инсульте случается практически всегда.
- **РАЗГОВОР ПРИ ИНСУЛЬТЕ**  
Попросите человека выговорить простое предложение. Связно.  
Например: "За окном светит солнце". Предложение будет выговариваться с трудом, невнятно, шепеляво. Не так, как обычно.
- **ДВИЖЕНИЕ ПРИ ИНСУЛЬТЕ**  
Попросите человека поднять обе руки. Руки будут на разном уровне или одна вообще не поднимется.



**ВЫЗВАТЬ СКОРУЮ МЕДИЦИНСКУЮ ПОМОЩЬ**





# АЛГОРИТМ ВЫЗОВА СКОРОЙ МЕДИЦИНСКОЙ ПОМОЩИ

1. Набираем 103 или 112;
2. Называем адрес (место происшествия);
3. Что случилось? (объясняем состояние);
4. Называем пол пострадавшего;
5. Называем возраст пострадавшего;
6. Кто вы пострадавшему (незнакомый, знакомый, родственник).



**СПАСИБО ЗА ВНИМАНИЕ!**



**БУДЬТЕ ЗДОРОВЫ!**